

Geberit Home App

Betjen douchetoiletet via app

Følgende funktioner og indstillinger kan udføres via Geberit Home App:

- Brug fjernbetjeningsfunktioner
- Justér og gem enhedens indstillinger
- Kontakt Geberit kundeservice
- Registrér enheden, og forlæng garantiservicen
- Opdatér firmware

Du kan hente følgende oplysninger via Home-appen:

- Trin-for-trin-vejledninger til vedligeholdelse, afkalkning og rengøring
- Forklarende film til vedligeholdelse, afkalkning og rengøring
- Fejlmeldinger
- Betjeningsvejledninger

Geberit Home App fås gratis til Android- og iOS-smartphones i den enkelte app store.

iOS:



Android:



■ GEBERIT

GEBERIT AQUACLEAN MERA CLASSIC
GULVSTÅENDE TOILET

KORT VEJLEDNING



Det har du brug for til rengøring

Vælg egnede rengøringsmidler og rengøringsredskaber

Geberit AquaClean rengørings sættet (varenr. 242.547.00.1) indeholder et rengøringsmiddel, der er klar til brug og optimalt afstemt efter alle Geberit AquaClean overflader.



FORSIGTIG

- Rengøring med aggressive afkalknings- og rengøringsmidler
Aggressive afkalknings- og rengøringsmidler kan beskadige overfladerne.
- Fyld udelukkende Geberit AquaClean afkalkningsmiddel i enheden.
 - Brug udelukkende rengøringsmidler, der er tilladt af Geberit.

Geberit AquaClean forbrugsmateriale



Geberit AquaClean rengørings sæt (varenr. 242.547.00.1)



Geberit AquaClean afkalkningsmiddel (varenr. 147.040.00.1)

Tilladte rengøringsmidler



Udelukkende hudvenlige rengøringsmidler



Udelukkende flydende rengøringsmidler



Vandfortyndede rengøringsmidler er at foretrække



Svagt sure rengøringsmidler (f.eks. fortyndet citronsyre)



Svagt skummende rengøringsmidler

Tilladte rengøringsredskaber



Bløde finporede svampe



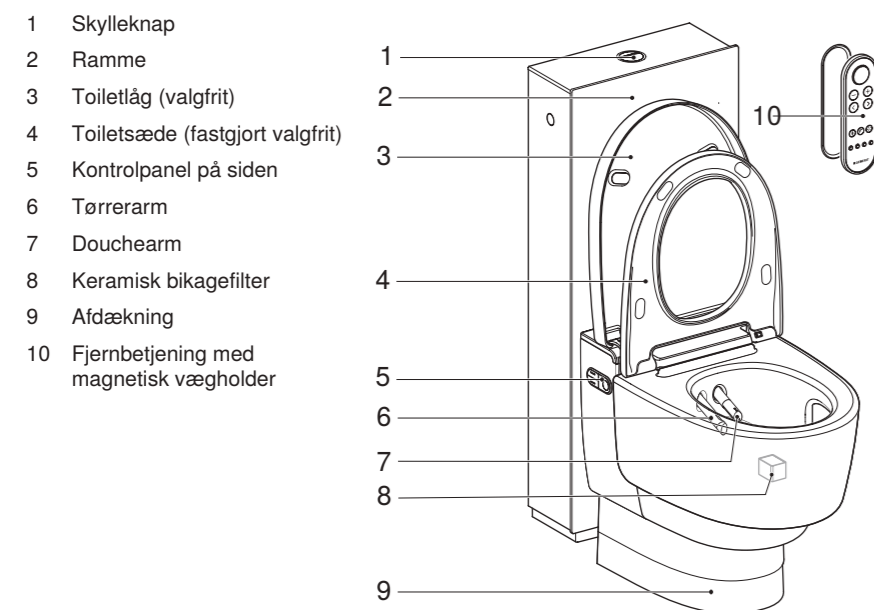
Støvfri, bløde og frugfri klude



WC-børste

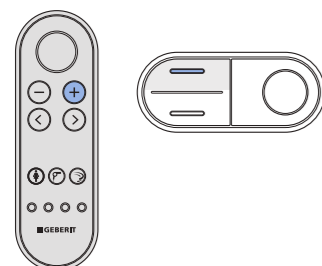
Et overblik over enheden

Geberit AquaClean Mera Classic gulvstående toilet



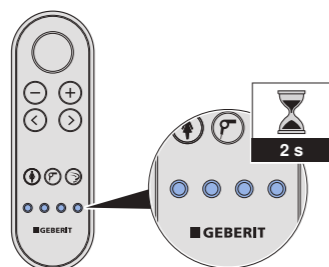
Tilordning af fjernbetjeningen

Tryk på knappen <op> på kontrolpanelet på siden og på knappen <+> på fjernbetjeningen i ca. 30 sekunder, til <Pairing ok> vises på displayet på bagsiden.



Lagring af brugerprofiler

Tryk på en af knapperne <Brugerprofil> i 2 sekunder for at gemme de aktuelle indstillinger som brugerprofil på denne knap.



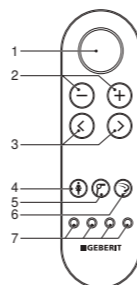
i Tryk atter på knappen <Brugerprofil> for at åbne din brugerprofil.

Overblik over fjernbetjeningen

Fjernbetjeningens forside

Alle funktioner til den daglige anvendelse kan udføres via forsiden af fjernbetjeningen.

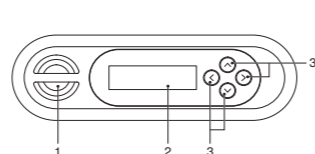
- 1 Knap <Douche>
- 2 Knapper <->/<+>
- 3 Pileknapper <venstre>/<højre>
- 4 Knap <Ladydouche>
- 5 Knap <Føntørrer>
- 6 Knap <Toiletskyl>
- 7 Knapper <Brugerprofil>



i Brugerprofiler giver direkte adgang til dine personlige indstillinger. Du kan gemme 4 brugerprofiler.

Fjernbetjeningens bagside

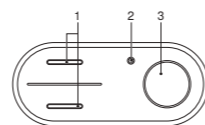
Via fjernbetjeningens bagside kan enkelte funktioner vælges.



- 1 Batterirum
- 2 LCD-display
- 3 Pileknapper <op>/<ned>, <venstre>/<højre>

Kontrolpanel på siden

Enhedens douchetoilet-funktioner kan betjenes via kontrolpanelet på siden.



- 1 Knap <op>/<ned>
- 2 Status-LED
- 3 Knap <Douche>

Aktivering af skyl

Tryk på knappen <Toiletskyl> eller skylleknappen for at udløse skyllet.

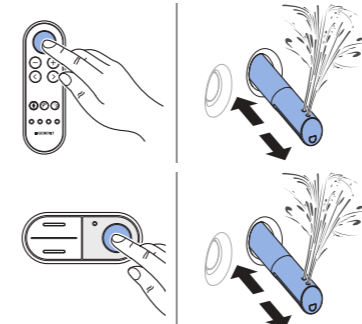


i Automatisk skyl og forskyl kan til enhver tid fra- og tilkobles via grundindstillingerne.

Sådan betjener du enheden

Brug af analdouchen

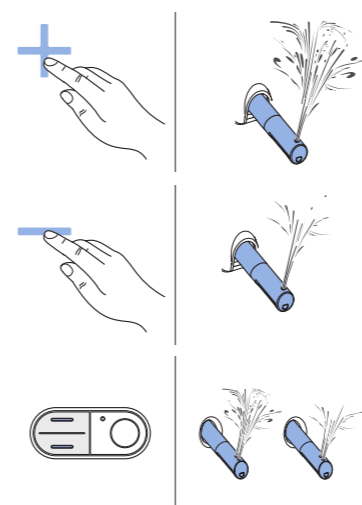
Tryk på knappen <Douche> en gang for at tænde analdouchen.



i Tryk atter på knappen <Douche> for at afslutte doucheforløbet før tiden.

Indstilling af douchestrålens styrke

Tryk på knappen <+>/<op> eller <->/<ned> for at øge eller reducere douchestrålens styrke trinvis.



i Du kan indstille douchestrålens styrke i 5 trin.

Anvendelse af ladydouche

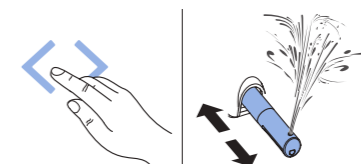
Tryk en gang på knappen <Ladydouche> eller knappen <Douche> i 2 sekunder for at tænde ladydouchen.



i Tryk igen på knappen <Ladydouche> eller <Douche> for at afslutte doucheforløbet før tiden.

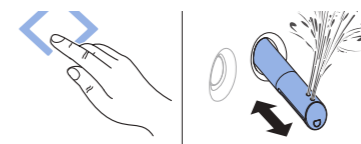
Indstilling af douchearmens position

Tryk på knappen <venstre> eller <højre> for at bevæge douchearmen frem eller tilbage.



Tænd for den pulserende bevægelse

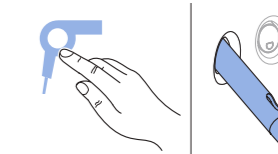
Tryk samtidigt på knapperne <venstre> og <højre> for at starte den pulserende bevægelse.



i Tryk på knapperne igen for at slukke for den pulserende bevægelse før tiden.

Anvendelse af føntørrer

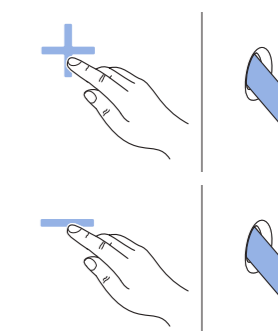
Tryk på knappen <Føntørrer> for at tænde føntørreren.



i Tryk atter på knappen <Føntørrer> for at slukke føntørreren.

Indstilling af fønluftens styrke

Tryk på knappen <+> eller <->, mens føntørreren er tændt, for at øge eller reducere føntørrerens luftstyrke trinvis.



i Du kan indstille fønluftens styrke i 5 trin.